



Chères lectrices, chers lecteurs,

La fin de l'année n'apporte pas seulement les premières neiges, mais aussi des événements importants pour notre branche. Un événement marquant est le dixième anniversaire de kibesuisse, une belle occasion de réfléchir au développement de l'accueil de l'enfance. Cette période est aussi marquée par des changements significatifs : l'augmentation des taux de TVA prévue pour 2024, de nouvelles réglementations pour l'accueil familial de jour, et l'élection de Franziska Roth, présidente de kibesuisse, au Conseil des États. Ces développements promettent de nouvelles opportunités pour l'accueil de l'enfance. Apprenez-en plus sur ces sujets et sur d'autres thèmes d'intérêt dans notre dernière newsletter de 2023 !

Nous vous souhaitons une agréable lecture et une belle période de l'Avent !
Votre équipe kibesuisse

Sommaire

- [Actualités](#)
- [Fédération](#)
- [Accueil de l'enfance](#)
- [Formation professionnelle](#)
- [Agenda](#)
- [Publications](#)
- [Informations régionales](#)

Actualités

Augmentation des taux de TVA au début de l'année 2024

Le taux standard de la TVA suisse sera augmenté à 8,1 % à compter du 1er janvier 2024. Les taux réduits et spéciaux augmenteront également. Pour plus d'informations, nous vous renvoyons au site internet de l'Administration fédérale des contributions (AFC). [>>>](#)

Communiqué de presse : LSAcc, pas de temps pour une tactique de retardement négligente

La Commission de l'éducation du Conseil des États (CSEC-E), dans la discussion de la Loi fédérale sur le soutien à l'accueil extrafamilial pour enfants (LSAcc), a pris la décision d'initier une consultation concernant le montant de la dite « allocation de garde ». Parallèlement, elle a proposé de prolonger le financement de départ jusqu'à la fin de l'année 2026. La fédération kibesuisse, cependant, exprime fermement son opposition à ce qu'elle considère comme un retard inutile. Une solution législative viable est déjà disponible et prête à être mise en œuvre. kibesuisse souligne l'urgence de la situation dans le secteur de l'accueil de l'enfance, insistant sur la nécessité d'une résolution définitive et immédiate. [>>>](#)

Franziska Roth élue au Conseil des États : une avancée significative pour l'accueil de l'enfance en Suisse

Élue au Conseil des États le dimanche 19 novembre 2023, Franziska Roth, membre du parti socialiste de Soleure, représentera le canton de Soleure au Palais fédéral aux côtés de Pirmin Bischof (Centre) pour les quatre prochaines années. Parallèlement à son mandat politique, Franziska Roth est la présidente de la fédération suisse pour l'accueil de jour de l'enfant (kibesuisse). La fédération est très heureuse de cette élection – ce succès représente un progrès décisif pour l'accueil de l'enfance. [>>>](#)

Enquête sur les bases statistiques dans la branche des crèches

En Suisse, il manque toujours des bases statistiques nationales concernant l'accueil de l'enfance. Pour combler ce manque, kibesuisse a pris l'initiative et mené une enquête étendue. Les données sont désormais disponibles. En 2024, le projet passera à une seconde phase, qui consistera à recueillir des données sur la qualité pédagogique dans les crèches et les familles d'accueil de jour. Cette initiative vise à améliorer la compréhension globale du secteur et à soutenir le développement d'un accueil de qualité pour les enfants. Grâce à la participation active de nombreux acteurs-rices du secteur, kibesuisse a pu obtenir des informations précieuses qui contribueront à une meilleure planification et à une politique plus efficace pour la branche. [Voici une synthèse des résultats](#)

Congrès international de l'accueil familial de jour

Le 1er décembre 2023 a eu lieu à Berlin le congrès international sur l'accueil familial de jour. Cet événement était organisé par le Bundesverband Tagespflege (association fédérale allemande), en étroite collaboration avec kibesuisse. Des participant·e·s venant d'Allemagne, d'Autriche, de Suisse, du Luxembourg, de Belgique et du Tyrol du Sud ont participé à cet échange international. Elles et ils ont eu l'opportunité de partager leurs idées et de discuter au travers de présentations et de tables rondes portant sur le thème : « Une place pour grandir - qualité pédagogique dans l'accueil familial de jour - un regard européen sur les points communs et les différences » (« Ein Platz zum Wachsen – pädagogische Qualität in der Kindertagespflege - Ein europäischer Blick auf Gemeinsamkeiten und Unterschiede »). [>>>](#)

Fédération

kibesuisse fête son 10e anniversaire

Il y a dix ans, l'histoire de la plus que centenaire association suisse d'accueil de l'enfance (ASSAE) prenait fin, tout comme celle de la toute jeune fédération suisse pour l'accueil familial de jour (FSAFJ). Mais leur fusion a marqué le début d'une nouvelle ère : la fédération suisse pour l'accueil de jour de l'enfant (kibesuisse) a été créée. Il s'agit de l'association professionnelle et sectorielle nationale pour l'accueil de l'enfance dans les crèches, les structures d'accueil parascolaire et l'accueil familial de jour. Le mercredi 22 novembre 2023, kibesuisse a fêté son 10e anniversaire. Une raison suffisante pour passer en revue l'histoire de la fédération jusqu'à ce jour - et pour oser une perspective. [>>>](#)

Disponibilité de la fédération pendant la période de Noël et du Nouvel An 2023/2024

Pendant les vacances de fin d'année, les bureaux de kibesuisse seront fermés du lundi 25 décembre 2023 au vendredi 5 janvier 2024. Nous serons de retour et à votre disposition à partir du lundi 8 janvier 2024. Nous vous remercions pour votre fidélité et de la confiance que vous nous avez accordée cette année. Nous vous souhaitons, à vous et à vos familles, un joyeux Noël ainsi qu'un excellent début d'année 2024 !



Nouvelle année, nouvelle résolution : rejoignez kibesuisse en tant que membre !

En devenant membre dès 2024, vous profiterez des avantages suivants:

- Soutiens et des conseils spécialisés sur des questions structurelles et pédagogiques
- Informations régulières et pertinentes en 3 langues : français, allemand, italien
- Opportunités de mise en réseau avec des acteur·rice·s de la branche et les autorités de surveillance
- Tarifs réduits sur la formation et les annonces sur www.kibesuisse.ch

Rejoignez-nous et faisons progresser ensemble l'accueil de l'enfance en Suisse ! [>>>](#)

[Offres aux membres](#)

FAQ : fairsicherungsberatung®. Vos questions, nos réponses

Question d'un membre de kibesuisse : « Quelles cotisations ne doivent pas être appliquées pour les indemnités journalières de maladie et d'accident ? »

Réponse de fairsicherungsberatung® : « Les indemnités journalières de maladie et d'accident ne sont pas soumises aux cotisations AVS et ne doivent donc pas être déclarées à la caisse de compensation. Il en va de même pour la déduction pour accidents non professionnels (AANP). Il convient toutefois de noter que les prestations salariales supplémentaires, par exemple un supplément de 20 % destiné à compenser la différence entre l'indemnité journalière et le salaire effectif, ou les prestations salariales pendant le délai d'attente, doivent être déclarées. » [>>>](#)



[Nouveaux membres](#)

kibesuisse a le plaisir d'accueillir les nouveaux membres suivants :

- [Gemeindeschule Freienbach](#)
- [Verein Vorkindergarten im Park](#)
- [KITAMU GmbH](#)
- [Oberlimatte AG](#)
- [Verein Kinderbetreuung Bellach](#)
- [Kalea Kids GmbH](#)
- [Kindertagesstätte Lupine](#)
- [Volksschulgemeinde Egnach](#)
- [Verein Maria Montessori](#)
- [Kinderkrippe Wigwam](#)
- [Verein Kindertagesstätte Waldstatt](#)
- [KiTa Mondolino GmbH](#)
- [Schule Opfikon](#)
- [Gemeinde Rümlang](#)
- [Kita Zauberbrunnen GmbH](#)
- [Easy-kid-care GmbH](#)

[Accueil de l'enfance](#)

La fondation Protection de l'enfance Suisse publie « Emmo et les émotions »

Le 31 octobre 2023, la fondation Protection de l'enfance Suisse a officiellement lancé le livret illustré « Emmo et les émotions », disponible en français, allemand et italien. kibesuisse a participé au groupe de travail lors de l'élaboration du livret. Il contient des suggestions sur la manière dont les parents peuvent stopper la montée de la colère avant de perdre le contrôle de leur comportement. Le principe est toujours le même : toutes les émotions sont autorisées et acceptées - mais pas tous les actes. « Emmo et les émotions » n'est pas seulement une contribution importante à l'éducation sans violence, mais aussi, pour le personnel de l'accueil de l'enfance, un instrument permettant d'engager le dialogue avec les parents - et de rester en contact avec eux. [>>>](#)



[Crèches](#)

Séances d'information en ligne QualiIPE

Les séances d'information en ligne de QualiIPE vous aident à déterminer si et dans quelle mesure votre structure peut bénéficier du label de qualité. Elles vous offrent un aperçu du processus de certification et des expériences pratiques d'une direction de crèche certifiée. Profitez de l'occasion pour vous faire une idée globale et poser vos questions. Les séances auront lieu de 15h00 à 16h30 aux dates suivantes : 17 janvier, 27 mars, 22 mai, 11 septembre, 9 octobre et 20 novembre 2024. Inscrivez-vous via le site QualiIPE sous « Séances d'information en ligne ». [>>>](#)



Agenda

Colloque « Plus qu'une solution - Approches créatives pour le recrutement et la fidélisation des professionnel-le-s »

La branche de l'accueil de l'enfance est particulièrement touchée par la pénurie de professionnel-le-s qualifié-e-s. Sans personnel spécialisé, accomplir notre mission devient un défi. kibesuisse a à cœur de vous soutenir, vous nos membres ainsi que l'ensemble de la branche, dans votre travail quotidien. Après le franc succès de la première édition du colloque « Plus qu'une solution - Approches créatives pour le recrutement et la fidélisation des professionnel-le-s » en octobre 2023, kibesuisse organise une deuxième édition qui aura lieu le lundi 29 janvier 2024 à Berne et qui sera traduite simultanément en français. >>>



Publications

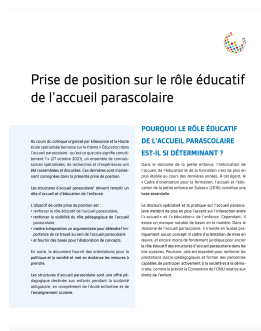
Prise de position sur le rôle éducatif de l'accueil parascolaire

kibesuisse a publié une nouvelle prise de position sur le rôle éducatif de l'accueil parascolaire. L'objectif de cette prise de position est de :

- renforcer le rôle éducatif de l'accueil parascolaire,
- renforcer la visibilité du rôle pédagogique de l'accueil parascolaire,
- mettre à disposition un argumentaire pour défendre l'importance de ce travail au sein de l'accueil parascolaire
- et fournir des bases pour l'élaboration de concepts.

En outre, le document fournit des orientations pour la politique et la société et met en évidence les mesures à prendre. >>>

[Autres publications](#)



Informations régionales

La rubrique « [kibesuisse-régions](#) » sur le site Internet regroupe les actualités régionales, les offres de formation continue, ainsi que les informations sur les échanges et les manifestations de mise en réseau.

Suisse romande

Canton de Fribourg : communiqué de presse - kibesuisse est sceptique quant au désenchevêtrement des tâches

Le 12 novembre 2023, les électeur-ric-e-s du canton de Fribourg ont rejeté la DETTEC par 56% des voix. Le projet aurait dû redéfinir les compétences et les finances entre le canton et les communes. Du point de vue de kibesuisse, ce désenchevêtrement des tâches aurait été délicat : Il aurait entraîné de grandes différences entre les communes et aurait pu poser des problèmes financiers et administratifs aux prestataires. >>>

Mittelland alémanique

Canton de Berne : communiqué de presse - Révision partielle de l'OEJF, une menace sur l'accueil familial de jour

Le 20 novembre 2023, le Conseil-exécutif du canton de Berne a approuvé une révision partielle de l'Ordonnance cantonale sur les programmes de soutien à la famille, à l'enfance et à la jeunesse (OEJF). Cette révision introduit malheureusement des règles qui rendent très difficile, voire impossible, le fonctionnement de l'accueil familial de jour. (disponible en allemand) >>>

Suisse italienne

Canton du Tessin : table ronde de l'UNICEF Suisse et Liechtenstein avec le Canton du Tessin sur la participation des enfants et des jeunes dans les communes

Le 9 novembre 2023, une table ronde organisée par l'UNICEF et le canton du Tessin s'est tenue sur le thème de la participation dans les communes de la jeune génération. Au cours de la réunion, il est apparu qu'en plus de réglementer légalement la participation des enfants, il est essentiel de normaliser la participation des jeunes générations dans leur vie quotidienne, en commençant par impliquer les enfants dans les décisions qui les concernent au quotidien. Ce changement de mentalité peut également s'opérer dans le cadre de programmes d'éducation des enfants, où les enfants peuvent être impliqués dans des questions quotidiennes. Il est essentiel non seulement de leur permettre d'exprimer leur opinion, mais aussi d'encourager leur esprit d'initiative et d'inclure les enfants et les jeunes dans la mise en œuvre de leurs propositions, en prenant des décisions sérieuses et en les tenant informés des processus de décision et de mise en œuvre en cours.

Suisse du Nord-Ouest

Canton de Bâle-Ville : importantes améliorations pour l'accueil de l'enfance

Le 18 octobre 2023, le Grand Conseil de Bâle-Ville a décidé de réduire les coûts d'accueil pour les parents dans le canton de Bâle-Ville et d'améliorer considérablement les conditions de travail et la qualité de l'accueil dans les crèches avec des subventions (c'est-à-dire environ 90% des crèches). Désormais, le coût d'une place en crèche pour un temps plein ne dépassera pas 1600 francs par mois pour tous les parents du canton, indépendamment de leur revenu ou de leur fortune. L'application de ces diverses mesures est prévue pour le 1er août 2024. Par ailleurs, au début de l'automne, le Grand Conseil a également approuvé rétroactivement, depuis le 1er janvier 2023, une compensation pour l'inflation dans les crèches recevant des aides financières. >>>

Suisse orientale et Principauté du Liechtenstein

Canton de Schaffhouse : consultation sur le rapport « Accueil des enfants à besoins spécifiques à l'âge préscolaire » (en allemand « Betreuung von Kindern mit besonderen Bedürfnissen im Vorschulalter »)

kibesuisse salue vivement le fait que le canton de Schaffhouse souhaite régler par une base légale les charges financières supplémentaires qui découlent de l'accueil d'un enfant ayant des besoins spécifiques. La fédération a déposé une prise de position dans le cadre de la procédure de consultation. (questionnaire disponible en allemand) [Vers le questionnaire](#)

Canton de Saint-Gall : le Canton double les contributions pour l'accueil de l'enfance

Le 19 novembre 2023, les électeur·rice·s saint-gallois·e·s ont approuvé à une nette majorité (63%) l'avenant à la loi sur les contributions à l'accueil de l'enfance. Les contributions cantonales annuelles au soutien de l'accueil de l'enfance passent ainsi de cinq à dix millions de francs. La loi prévoit en outre d'autres utilisations afin de réduire les frais d'accueil pour les parents. (lien disponible en allemand) >>>

Zurich

Canton de Zurich : développement du sport dans les écoles disposant d'accueils parascolaires

Lancé l'année dernière par la Haute École Pédagogique de Zurich, le programme SINTA (Sport dans les écoles disposant d'accueils parascolaires, « Sport in Schulen mit Tagesstrukturen ») a pour but d'établir une formation spécialisée en pédagogie sportive pour le personnel des structures d'accueil parascolaire. À ce jour, onze écoles réparties sur trois cantons ont rejoint ce projet, et les retours initiaux sont extrêmement encourageants. >>>

Suisse centrale

Ville de Lucerne : nouvelle brochure sur l'accueil de l'enfance

La nouvelle brochure sur l'[accueil de l'enfance](#) (disponible en allemand), accompagnée d'une [vidéo](#), offre un aperçu des différentes options d'accueil disponibles pour les enfants dans la ville de Lucerne. Elle est conçue pour aider les parents et les responsables légaux dans leur recherche d'une solution d'accueil adaptée et fournit des informations sur les aides financières disponibles.

Canton de Lucerne : nouvelles initiatives politiques au Conseil cantonal

Cet automne, dans le canton de Lucerne, diverses nouvelles requêtes ont été soumises au Conseil d'État. Maria Pilotto (Parti socialiste) demande des informations sur l'[efficacité des aides financières pour l'accueil de l'enfance dans le canton de Lucerne](#). Urs Brückner (Vert'libéraux) se renseigne sur les [infrastructures des communes en lien avec le développement des structures d'accueil parascolaire à l'école obligatoire](#). Urban Sager (Parti socialiste) souhaite en savoir plus sur la [qualité de l'accueil et de l'éducation dans le canton de Lucerne](#). (liens disponibles en allemand)

Canton de Lucerne : plan d'action pour l'accueil de l'enfance 2024-2027

Le Canton de Lucerne a élaboré un plan d'action pour la promotion de la petite enfance pour la période 2024-2027, incluant des recommandations d'action pour les communes. La cérémonie de lancement présentera les nouvelles mesures et offrira un aperçu d'exemples pratiques actuels. Elle se tiendra le mercredi 6 mars 2024, de 13h30 à 16h30, suivi d'un apéritif. Cet événement s'adresse aux membres des autorités communales et aux professionnel·le·s travaillant dans le secteur de la petite enfance. Des informations seront disponibles (en allemand) à partir de fin janvier 2024 sur www.disg.lu.ch/Veranstaltungen.



kibesuisse

Verband Kinderbetreuung Schweiz

Fédération suisse pour l'accueil de jour de l'enfant

Federazione svizzera delle strutture d'accoglienza per l'infanzia

Josefstrasse 53, 8005 Zurich, T +41 44 212 24 44

www.kibesuisse.ch, info@kibesuisse.ch

[Se désabonner de la newsletter](#)